

Encontres amb l'Alquimista . Josep Palau i Fabre

Encontres amb l'Alquimista

Josep Palau i Fabre

Amb la participació de:

Marina Alcojor . Xavier Alsina . Antoni Carne . Carme Castellvi . Marta Castelar . Núria Dardinya i Daniel Perez . Anet Duncan . Verònica Gonzalez . Teresa Gómez Martorell . Jaume Guardis . Ona Mestre . Jaime Moroldo . Tomàs Pariente . Stefano Puddu . Gemma Reguant . Àngels Rosés . Núria Rossell . Jordi Sarrate . Pepa Vila

un projecte del grup

ESCAFANDRE



ASSOCIACIÓ CULTURAL
C/ Creus, 85
08182 St. Feliu de Codines
T.: 938662216 - 630920404
www.espantaocells.com

Encontres amb l'Alquimista

Josep Palau i Fabre

Un projecte d'exposició a l'entorn de l'obra de Josep Palau i Fabre, en concret del seu poemari L'Alquimista.

Un projecte promogut pel grup de recerca Escafandre, subscrit a l'Associació Cultural l'Espantaocells.

Escafandre, és un grup heterogeni i canviant d'artistes de diferents disciplines que s'apleguen a l'entorn d'un projecte comú, en aquest cas, el desig d'aprofundir en l'obra de Palau i Fabre, cercant diferents punts de vista i provocant diàleg.

Els participants ens reunim sota una proposta de diàleg, de trobada, de ressonàncies amb el poeta a través d'algun dels seus poemes o bé d'un conjunt...Com no pot ser d'altre manera, un diàleg obert, que ens menin a l'obra amb total llibertat artística, travessant diverses disciplines i llenguatges que itinèrin amb el que ens diu Palau.

Els artistes participants son:

. Xavier Alsina, Antoni Carné, Núria Dardinya i Daniel Perez , Marta Castelar, Carme Castellvi, Anet Duncan, Verònica Gonzalez, Teresa Gómez Martorell, Jaume Guardis, Ona Mestre, Jaime Moroldo, Tomàs Pariente, Stefano Puddu, Gemma Reguant, Àngels Rosés, Núria Rossell, Jordi Sarrate, Pepa Vila.

I tot seguit avancem alguns trets que ens acostaran als diferents treballs que cada un d'ells proposa

***Les obres que apareixen ressenyades amb fitxa tècnica son ja definitives , pensades per a l'exposició, les altres son aproximacions.**

***Al final, trobareu un annex amb més informació sobre cada un dels artistes**

Encontres amb l'Alquimista . Josep Palau i Fabre

Marina Alcojor

Pastel sobre paper



Intenció

La meua obra està vinculada a la meua experiència, indagant noves maneres d'habitar la quotidianitat. Tot pot ser motor d'inspiració, res resta exclòs. Quelcom sobresurt. Una vivència, objecte, color o paraula. Una interrupció dins la normalitat. Una fixació que du a una reflexió, que dona lloc a una possible materialització artística. L'apropament a l'obra i vida de Josep Palau i Fabre segueix aquest mateix procediment. Fragments de la seva obra, em ressonen i em permeten pronunciar algunes frases amb el meu propi llenguatge. Estableixo una relació amb la música i els conceptes dels poemes, que materialitzo mitjançant el color i les formes senzilles i sintètiques, que pretenen suggerir més que definir. Seguint d'aquesta manera aquest caràcter subtil i insinuatiu de la poesia.

Xavier Alsina

Obra: Poemes de l'Equilibrista

Instal·lació . Acció performativa entre L'Alquimista i l'Equilibrista



1.- A partir de la idea de Palau i Fabre de les seves influències de l'orfisme , Heràclit d'Efes, Pitagorisme , cinisme, Nietzsche, Shopenhauer, Spinoza, triem l'exercici lúdic per generar un diàleg amb l'autor i poeta. El diàleg com un joc , com una forma d'entrar en la seva mirada però gaudint del que suggereix els mots i les paraules.

2.-Sota el concepte de despersonalització present en els seus poemes establim una identitat aclònica amb l'autor parlant des de els POEMES DE L'EQUILIBRISTA

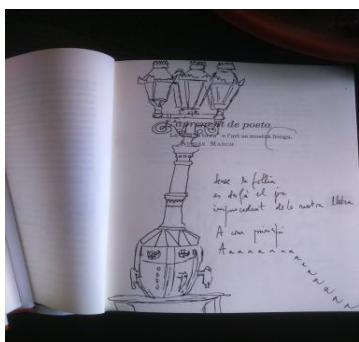
3.- El joc permet establir a través de cada poema i la seva vessant onírica i lúdica un treball de fer i desfer des dels poemes de tal manera que en els Poemes de l'equilibrista s'estableix distints elements que permeten entrar en la corrent òrfica mística i espiritual :

-dibuix-poema-filosofia-

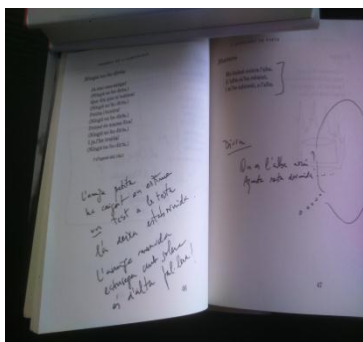
●el dibuix com element on els garagots permeten generar un espai en el lector fictici imatges vinculades amb la poesia de l'autor

●el poema com a resposta establint una dialèctica ascendent i descendent a l'estil platònic que generi aquesta continuïtat amb el poeta

●el rerefons que suggereix la seva filosofia que interpel·la de tal manera que obliga a pensar en el rerefons de les paraules i de les idees del poeta .



Encontres amb l'Alquimista . Josep Palau i Fabre



4.- Es tracta doncs de reproduir un alter ego del poeta en forma d'equilibriste , de funambulisme de les paraules , música i escenografia artística . Inspirats en la idea nietzschiana que presenta la vida entesa com una obra d'art i des de el cos lúdic de les paraules es projecta una mena de clonificació real perquè l'espectador entri en un diàleg entre poeta i antipoeta, entre jo i altres no-jos.

5.- Es tracta com a resultat de la producció de trobar un espai expositiu on trobem una taula una cadira , una llum simulant l'escriptori del poeta on hi puguem veure el format original dels POEMES DE L'ALQUIMISTA i al seu costat trobem la reproducció de POEMES DE L'EQUILIBRISTA ... En la presentació algun del contrapoemes o del joc amb els poemes podrà estar versionada amb música d'algún instrument .

6.- Tècnicament estaria bé tenir un petit ordinador amb pantalla de projecció per expandir els poemes i dibuixos i filòsofs en una pared davant l'escriptori.

Antoni Carné

"Gust de cendra"

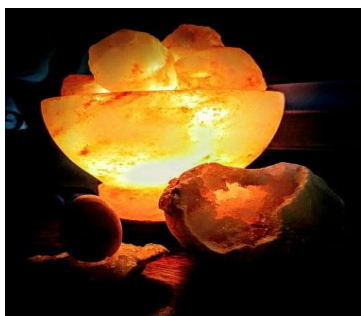
35x25 sorres, pigments i ceres sobre tela.



Estic encapsulant paraules del llibre sense ordre ni concert, gust de cendre...treballo en una llista que haig de reduir, disfruto.

Núria Dardinya (soprano)

Daniel Perez (compositor musical)



En el nostre projecte volem fer sentir i olorar , les sensacions més profundes del poeta , mitjançant, el so, el color, l'harmonia , el moviment i la paraula (recitat) " LA MÚSICA ÉS VEU , NO S 'ESCOLTA " .

2 obres seran amb acompanyament musical , tot recitant i 1 obra, el poema fet cançó, .El Daniel Pérez ho compondrà tot originalment per el Projecte: " ENCONTRES AMB L ' ALQUIMISTA " .

Encontres amb l'Alquimista . Josep Palau i Fabre

Marta Castelar



Poema : La Pedra

*Dura com l'aigua
Arrel d'ella mateixa
En èxtasi perenne
la pedra perpetua.
La pedra, imatge pura,
I la idea de pedra
se'ns fa del tot madura.*



El poema com a fons d'una experiència. Al passar per un camí on una gran pedra, com un menhir horitzontal que havia estat tallada i estreta la seva part central per poder-hi passar. Al creuar-la vaig notar l'energia que per totes dues bandes es buscava completar en el buit central.

La vida interna de la pedra en constant canvi i transformació, amb entitat definida en ella mateixa.

Sobre paper i tela amb acrílics, tinta i grafit, en un espai d'infinites horitzontals, com una mena de paisatge flotant on la idea de pedra-taca es busca a si mateixa.

Carmen Castellví

"Being Blue"(estar blau),



"BEING BLUE" (estar blau)

Ja fa uns anys, vaig treballar sobre el Blau de Miró i aquest Misteri del qual ens parla el poema "L'EDAT DE PEDRA" de J.P.F.

Ara i amb motiu del primer Centenari del seu naixement, aprofito aquesta nova mirada, la de J.P.F, i la meva, per a fer-li un petit homenatge i dialogar de la visió, la intuïció, la percepció, la mà dreta i la mà esquerra...

Un exemple de treball és aquesta obra que acompanyo de la sèrie "Being Blue", ja que el treball definitiu encara és en fase latent, però cal dir què és un estil continuïsta...

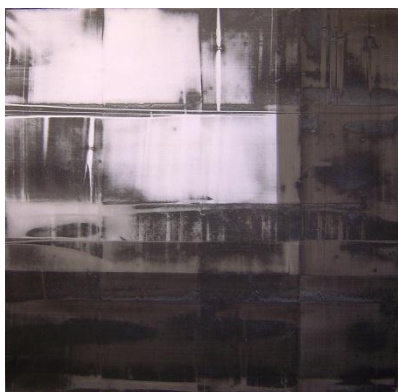
Encontres amb l'Alquimista . Josep Palau i Fabre

Anet Duncan

Obra: Com la dona més blanca

120x120

Mixt/coto



La majoria dels poemes de Josep Palau i Fabre estaven escrits en el entorn al any 1943 el any del meu naixement. Aquest fet sempre m'ha impressionat. He robat un munt de versos seus per batejar els meus quadres.

Lorelei

*La música de l'aigua
Com la dona més blanca.
¿Per què la meva barca
segueix aquest paratge?
No hi ha prou matinada
En el meu cor, prou aire
Per fer-me respirable
Aquesta veu estranya.*

23 de gener del 1943

Teresa Gómez Martorell



L'amor apareix per tot arreu i viu entre nosaltres, aquells poemes que encenen i que remetent al moment de joventut en que encara no ens havien ferit. Els poemes tenen foc i escalfen i a vegades cremen. Ara a la maduresa, els poemes produeixen nostàlgia i una vaga tristesa perquè el foc ha servit per cuinar les nostres vides en lloc de cremar-nos en la passió. I que podria haver estat millor? Cremar-nos o cuinar-nos? A la fi, què es la cuina sinó una alquímia? Convertir el plom en or, la passió en un banquet tranquil i amorós. Mirem amb nostàlgia i tristesa i intentem esbrinar en quin moment vam trobar la cordura, el repòs, la tranquil·litat d'esperit i en quin moment vam posar les cassoles damunt el foc o simplement, en quin moment el vam apagar.

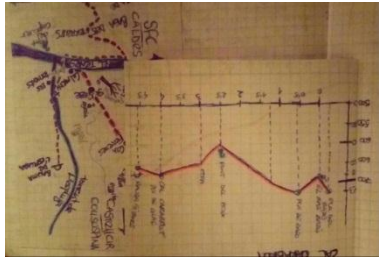
Encontres amb l'Alquimista . Josep Palau i Fabre

Verònica Gonzalez

Llibretes de viatge



Envoltada de muntanyes amb el llibre a la mà, " Poemes de l'Alquimista ". Un llibre, uns poemes amb molta, molta força. Voler representar un poema en una obra d'art es pot fer difícil, ja que amb tots el poemes et venen al cap un munt de color i formes; tots construïts amb sentiments de tal magnitud que gairebé es poden tocar.



El meu camí ha estat marcat per accidents geogràfics i encara envoltada de muntanyes el poema de la pàgina 77 ha sigut l'escollit per el meu treball

*Veure les altes
Grans muntanyes nevades,
Que s'alcen, ara,
Per última vegada:
suprem espectacle!*



Ona Mestre. Dansa



Encontres amb l'Alquimista . Josep Palau i Fabre

Jaume Guardis ,

a Josep Palau i Fabre

Obra: Boscos obscurs

92 x 73 cm (alt i ample)

Acrílic sobre tela



Vaig conèixer Josep Palau i Fabre fa molts anys, parlava de Picasso. Així vaig descobrir, també, la seva poesia, i més tard, la fundació Palau de Caldes d'Estrac.

Vella memòria dels boscos.

*Més obscurs cada dia
els boscos o l'infern
em cremen la memòria
i em fan el viure espès.*

*Els arbres o les flames
-negre-verd o vermell-,
amaguen tramuntanes
de somnis que no veig.*

*Les crestes irisades
i els dits de les arrels
no arriben a tocar-me:
jo soc un arbre etern!*

*La utilització del bosc com a metàfora em dona total llibertat;
és un tema que m'és proper i que utilitzo sovint per expressar
varietat de sensacions:*

...em cremen la memòria i em fan el viure espès.

...somnis que no veig.

*Encara que apartat un temps excessiu de la pràctica
pictòrica, però no estant massa lluny, torno a reinventar-me:*

...jo soc un arbre etern



Títol: Branques - Viure espès
(fragment)

procediment: acrílic sobre tela

Mides: 40 x 100 cm

2017

2017

Jaume Guardis

Encontres amb l'Alquimista . Josep Palau i Fabre

Jaime Moroldo Lira

Obra: La poesia és alquímia

Acrílic i tinta Xinesa sobre paper kraft/tela 130 X130cm

I fragments de " La poesia és alquímia"



Obra: "Luz en la Mancha"

80X10cm. Acrílic i tinta

xinesa sobre paper Kraft/tela

Al revisar la obra "Poemas del Alquimista" del Josep Palau i Fabra me he sentido muy identificado con el poema:

"Passa la llum per amagats camins".

A Joan Triadú

Passa la llum per amagats camins

i arriba al cor de la tenebra:

per a la llum no hi ha confins,

arreu hi posa un toc de febre.

*Ara la llum em ve de dins
i em crema els ulls i la palpebra.*

*S'afinen pàl·lids violins
quan el matí la pau celebra.*

*Si em perdo mai, serà la llum
la que m'haurà per la mirada.*

*La llum em mira de besllum
i em fa l'ullet com una fada.*

*Me'n vaig amunt, car per la llum
l'ànima tinc endiumenjada.*

Mi trabajo se sustenta en la luz. Es la guía en esa búsqueda interna de autoconocimiento, que posteriormente, emerge y queda plasmada en la obra.

"... per a la llum no hi ha confins"

"Si em perdo mai, serà la llum

la que m'haurà per la mirada"

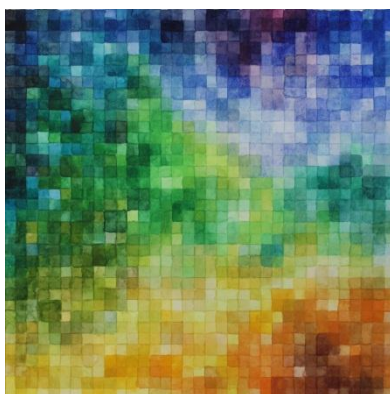
Encontres amb l'Alquimista . Josep Palau i Fabre

Tomàs Pariente

Obres:

Circulo cromatico-1

Circulo cromatico-2



Al seu llibre Poemes de l'Alquimista Palau i Fabre ens proposa una teoria dels colors, amb set poemes que tracten de set colors. La sinestèsia, la capacitat d'establir relacions emocionals amb els sentits, en aquest cas prioritàriament la vista i la percepció dels colors, porten a Palau i Fabre a una intensa exposició de relacions anímiques entre colors i persones, que m'ha fet pensar en les teories sinestèsiques de Kandinski d'una banda i, en una banda totalment llunyana, en les teories del color que tracten de sistematitzar la percepció del color, especialment he pensat en la teoria del color de Goethe, no pas perquè conegui a fons moltes teories del color, si no per la condició mítica de la teoria del color de Goethe de pionera a la ciència de la percepció visual. És per això que em proposo contrastar aquestes vivències i teories partint de la meua pròpia percepció del color, provant de comprovar o enfrontar les afinitats i les remembrances que els colors protagonistes dels poemes de Palau tenen en la meua memòria i experiència vital. Tanmateix el meu punt de partida no és poètic en el sentit de la disciplina, la poesia, però sí des de la idea grega de poiesis, creació.

Stefano Puddu

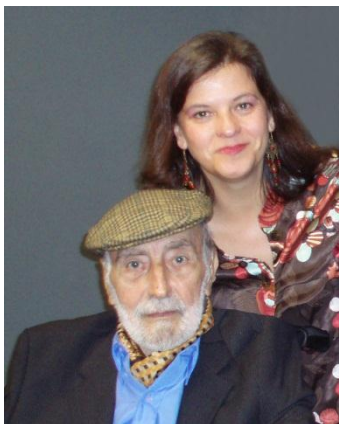


En el meu treball creatiu, faig servir el col·lage com a matriu per una experimentació constant amb materials i idees, exploro l'espai de frontera entre arts plàstiques, poesia, joc lingüístic i compromís social

De l'obra de Palau i Fabre m'interessa l'anhel de la transmutació, el seu immersir-se en l'ombra, en el residu sòrdid d'una ànima delerosa de llum. L'alquímia poètica és sublimació de la matèria fosca, pèrdua de pes, redempció de l'escòria. En aquest camí iniciàtic, on el coneixement mai no és cert, l'individu es fa crisol d'experiments irrepetibles

Encontres amb l'Alquimista . Josep Palau i Fabre

Gemma Reguant . Actriu



Palau i Fabre em va seduir perquè s' havia posat en l' ànima i l' energia femenina de manera admirable: en el poema En veu de dona, Sonet intrauterí,... Ahora ell és una expressió forta de l' energia masculina a través de la metàfora del Don Joan, la realització de l' anhel de llibertat i consciència de l' home.

Aquesta dualitat em va interessar molt i va fer que tot i ser dona volgués, pogués, passar-me la seva obra pel cos i la veu amb tota l' ànima. Vaig fer gira i estada a l' Espai Brossa amb un espectacle de Palau on la tria de textos va tenir el vistiplau del poeta.

Conèixer la seva obra i també conèixer-lo em va omplir de vida i coratge per crear fins ara: “Jo em donaria a qui em volgués” (anteriorment amb el títol “Palau entre sang i vori”), “Triomf d' alta follia”, “Paradís de l'alquimista” i “Palau pinta Picasso” que giraran durant el centenari i més enllà...

Ens cal Palau ara i sempre: el Palau filòsof, el Palau coratjós, el Palau salvatge que ens sacseja i ens connecta a la medul·la espinal de l'Ésser. Ens cal Palau sencer lliure i inspirador per a homes i dones.

A l'hospital, uns dies abans de morir, li vaig recitar poemes seus i també el Cant espiritual de Maragall que el seu pare li recitava quan era petit. I li vaig prometre que portaria la seva obra arreu.

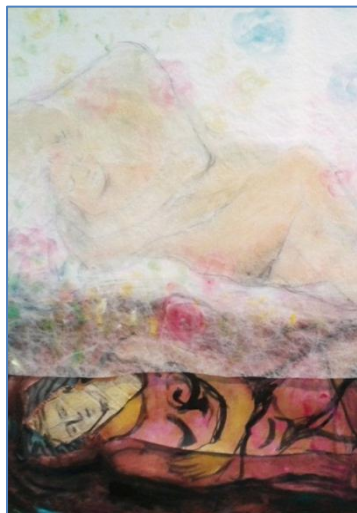
En això estic i seguiré estant.

Gràcies Palau! Un plaer immens viure les teves paraules en el meu cos i en la meua veu!

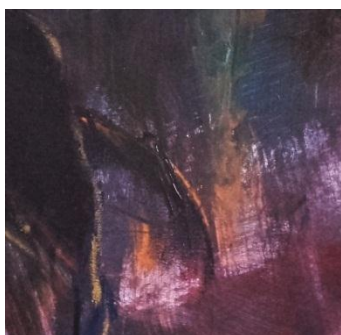
Encontres amb l'Alquimista . Josep Palau i Fabre

Àngels Rosés

L'abraçada. (fragment)
169X143cm. Tècnica mixta
sobre tela.



"Nomes em tens a mi per
contenir les teves pors"
(65,5X54,5cm.)



Amb el desig de penetrar l'obra d'en Palau i Fabre, de sobte, m'he sentit reconeguda en ella, i m'he llegit a mi mateixa. I m'he retrobat i trobat en la seva obra i en la meva, rellegint l'antiga i reprenent la que feia...

Fins i tot m'he trobat cercant en el poema la paraula que no hi era, fins al punt de trobar-me refent el poema i ajustant-lo al sentir nou que es redibuixa en la tela.

A la imatge, un fragment de l'obra: "L'abraçada", en Diàleg amb "l'Alienat II" de Palau i Fabre i "Nomes em tens a mi per contenir les teves pors" en diàleg amb "L'Alienat VIII"

"L'Alienat II" –

*La melangia fila
Una seda fina,
Plor de l'amiga.
Teixeix, ànima endintre,
Un vel de teranyina*

"L'Alienat VIII"

*La dolça amiga
Encara dorm el somni
On s'adormia*

En procés de creació:

*"Passa la llum per amagats camins" – "Ombres i llums"
(150X150cm.) (Al costat detall)*

Passa la llum per amagats camins

A Joan Triadú

*Passa la llum per amagats camins
I arriba al cor de la tenebra:
Per a la llum no hi ha confins,
Arreu hi posa un toc de febre.*

*Ara la llum em ve de dins
I em crema els ulls i la palpebra.
S'afinen pàl·lids violins
Quan el matí la pau celebra.*

*Si em perdo mai, serà la llum
La que m'haurà per la mirada.
La llum em mira de besllum*

*I em fa l'ullet com una fada.
Me'n vaig amunt, car per la llum
L'ànima tinc endiumenjada*

Palau i Fabre

Passa la llum per amagats camins

(jugant amb Palau i Fabre)

*Passa la llum per amagats camins
Hi arriba al cor de la bèstia
Per a la llum no hi ha confins,
I Arreu dibuixa la forma correcta.*

*Ara la llum em ve de dins
I em crema els ulls i el desig.
S'afinen pàl·lids violins
Quan el matí la pau celebra.*

*Si em perdo mai per boscos obscurs,
Serà la llum qui guiarà la meua mà
La llum em mira de besllum*

*I em fa l'ullet com una fada.
I em porta amunt com si tingues ales
I és per ella que avui us dic
Que tinc l'ànima endiumenjada.*

Àngels Rosés

"Triomf de la Follia" - "Transfiguració" (146X98cm.)

"Vella memòria de boscos" – "Com a casa"(150X150cm.)

Encontres amb l'Alquimista . Josep Palau i Fabre

Núria Rossell



ENCONTRES AMB L'ALQUIMISTA

(Josep Palau i Fabre)

Els Poemes de l'Alquimista de Josep Palau i Fabre han estat entre els imprescindibles a la meua llibreria. La meua formació universitària com a filòloga m'ha permès acostar-me a la literatura catalana i universal, i en especial a la poesia, que sempre és present en la meua obra.

*Per a aquest projecte, he iniciat una aproximació pictòrica al *Beatus Ille...* de Palau i Fabre. Des que vaig rebre la proposta expositiva, vaig tenir clar que aquest seria el poema sobre el qual construiria la sèrie de treballs dedicats a Palau i Fabre. El detonant principal va ser la descoberta del cantautor Joanjo Bosk i la versió que va fer d'aquest poema.*

Es tracta d'una sèrie d'obres sobre paper, de format 76x56 cm. És un projecte nou, inèdit, i que està en procés de creació.

Jordi Sarrate

"Vestit per Electra"

150 x 100cm.



La relació amb Josep Palau i Fabre i la seva poesia i teatre fa que hi hagi una "conspiració", en l'obra de la mostra. La primera relació de coneixement, lectura i diàleg entre elcriptor i l'artista. I la segona complicitat entre allò textual i allò visual

Encontres amb l'Alquimista . Josep Palau i Fabre

Pepa Vila



QUÈ ÉS L'ALQUÍMIA?

La poesia del **Josep Palau i Fabre** és alquímia pura i ell n'és l'alambic i el receptacle... ens diu:

"sé que si alguna cosa hi ha en mi de superior és aquesta busca constant dels secrets que m'assetgen –o del secret que sóc."

"prologar la poesia és negar-li el caràcter demiúrgic i d'iniciació que li és propi. car si la poesia no és iniciació no és res. que hi ha un secret; que vivim, de la vida, una aparença; que les fonts d'aquell secret han estat perdudes i que la poesia pretén reconquerir-les."

"aquest afany constant, aquesta dèria per obrir les portes d'or els trobareu, més o menys velats, darrera cada un d'aquests poemes, en cada vers, en cada mot."

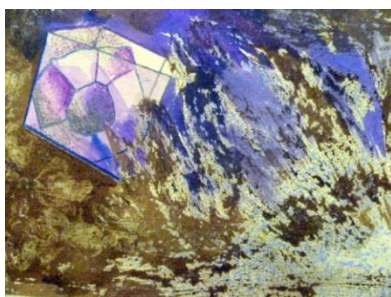


"aquesta aventura temerària ha donat, en altres, la follia, el desdoblament, la desintegració. és per aquesta darrera ferida, sobretot, que em reconec. la recomposició de tans de fragments esparsos només pot fer-se a través d'un element de cohesió poderosíssim que és el somni."

EL PROJECTE:

LA POESIA ÉS ALQUÍMIA, L'ALQUÍMIA ÉS ART, L'ART ÉS VIDA, LA VIDA ÉS LLUM!

L'art és alquímia, l'alquímia és la vida mateixa –la natura- amb les seves mutacions, els cicles, la transformació, la mutació, la fusió, la sexualitat, la transmutació, la metamorfosi. segons els alquimistes tradicionals, es tracta sobretot d'unir la rosada del cel amb la terra sedent, de treballar amb els quatre elements, d'unir la sal, el mercuri i el sofre, de trobar l'or pur tot partint del plom, iniciar-se amb el negre tot passant pel blanc per arribar el vermell rubí. sempre es tracta d'un llenguatge misteriós i simbòlic, plàstic, per dir el mateix. l'artista com l'alquimista o el mag, és un petit demiürg creador, davant la seva obra: treballa com un agricultor amb la terra i el cel, amb paciència i humilitat, per finalment recull el fruit, l'obra acabada.



La simbòlica de l'alquímia, té un llenguatge molt suggerent i parteixo d'ell per plantejar el meu projecte: la idea de recipient dipositari de la matèria prima, és en el recipient tancat on es fa tota l'obra... la placenta, l'alambic, la proveta, l'olla, els vas, l'ampolla l'ou...contenen tot allò que s'elabora en secret en la

Encontres amb l'Alquimista . Josep Palau i Fabre



foscúria, tancat al món de fora necessàriament, altrament, no seria possible la creació ...la qual surt a la llum només quan està finalitzada del tot i no abans.

He triat quatre poemes de palau i fabre, per a representar els quatre elements:

- l'aigua..."la gran cursa del mar"*
- aire..."ballada"*
- terra..."arbre de flames"*
- foc..."dona"*

Quatre elements que treballen la matèria primera i que la preparen per a la recepció de la llum. he triat dos poemes que per a mi, expressen l'esclat de la llum i de la grandesa de l'amor:

- triomf d'alta follia*
- passa la llum per amagats camins*

He triat 4 obres sobre paper, realitzades en diferents moments i cronològicament dispars, per il.lustrar la idea de receptacle, en relació al projecte esmentat:

Un receptacle com a continent portador d'un contingut, d'una matèria que s'elabora lentament. de vegades interactua amb l'exterior i fins i tot s'hi pot confondre. també hi ha una voluntat de separar, d'ordenar el caos del logos, de la forma. alló definit i dibuixat versus la matèria caòtica informe, però rica en matisos i nutrients que el contingut de l'alambic pot arribar a absorbir

ANEX

Marina Alcojor Pagès

Caldes de Montbui, 1992

COL·LECTIVES

2016 *Exposició de petit format*, Taller d'Art L'Espantaocells, Sant Feliu de Codines.

2016 *Fira ArtArreu*, La Fàbrica, Santa Eulàlia de Ronçana

2014 *Los vecinos se quejan*, Plaça de la Farga, Barcelona

2012 *Dones*. La Biblioteca de Santa Eulàlia de Ronçana

ALTRES

2013 Ajudant d'organització, *I Simposi Internacional de Topografies de lo invisible*. Facultat de Belles Arts, Universitat de Barcelona.

2012 Participant, II. Jornades "Investigar con jóvenes: ¿Qué sabemos de los jóvenes como productores de Cultura Visual?". Universitat de Navarra.

FORMACIÓ

2016-2017 Introducció a la il·lustració. Escola de la Dona, Barcelona.

2015 - 2016 Màster de Formació del Professorat de Secundària Obligatòria i Batxillerat, Formació Professional i Ensenyament d'Idiomes. Universitat de Barcelona.

2010 -2014 Grau en Belles Arts per la Universitat de Barcelona

XAVIER ALSINA GONZÀLEZ (Barcelona 1960)

catedràtic de filosofia

Teòleg i Filòsof

Doctorat en Història de l'educació amb la tesina "La paraula oculta" un treball des de la filosofia i el cinema a propòsit del concepte de veritat.

Ha participat artísticament en "Encontres amb la paraula" en un exercici de màscares i fotografia reflexiva a Mataró , Bar el Dau. 2013

Ha participat com a poeta en Globstop amb una acció artística acompanyat de piano 2014 Col·lectiu Escafandre-Espantaocells Ha realitzat cursos de teatre amb el professor Antonio Campaña amb la producció d'una petita obra de teatre.

Ha participat en el mes de Novembre de 2015 amb Caterina Almirall i Daniel Moreno "A l'Est i a l'Oest"

Ha escrit poesia i assaig.

Encontres amb l'Alquimista . Josep Palau i Fabre

Antoni Carné Gràcia

Sant Feliu de Codines, 3.01.1964

Carrer de la Bassella, 33 A

08182 Sant Feliu de Codines

Tel.: 651 99 33 68

antoni.carne@gmail.com

<http://pinturaantonicarne.wordpress.com/>

EXPOSICIONS

- Exposició d'olis a l'Institut d'Educació Secundària Manolo Hugué. Caldes de Montbui, març de 1982.
- Exposició conjunta d'obra gràfica i fotografia amb el fotògraf Carles Àlvarez. Sant Feliu de Codines, setembre de 1983.
- Exposició d'aquarel·les i dibuix a la Sala Le Mirabeau. Ceret, març-abril de 1985.
- Exposició col·lectiva de pintura a la Sala del Casal Cultural Codinenc. Sant Feliu de Codines, setembre de 1985.
- Exposició d'obra gràfica sobre paper a la Sala Maple Syrup. Barcelona, maig-juny de 1986.
- Exposició de pintura a la Sala de La Cantonada. Granollers, juliol-agost de 1986.
- Exposició de pintura a la Sala La Loge. Perpinyà, octubre-novembre de 1986.
- Seminari sobre Art i Literatura a l'Institut d'Educació Secundària Manolo Hugué de Caldes de Montbui, gener-febrer de 1987.
- Exposició de pintura de gran format a la Sala de la Caixa de Pensions. Caldes de Montbui, octubre-novembre de 1987.
- Exposició de pintura i obra gràfica a la Galeria Pòrtic. Granollers, març-abril de 1989.
- Exposició de dibuixos de petit format a l'espai de El Mirallet. Granollers, abril de 1990.
- Exposició col·lectiva de pintura a la Galeria Pòrtic. Granollers, maig de 1990.
- Instal·lació de murals pintats sobre fusta a les botigues Déu Meu. Eivissa i Granollers, juny de 1990.
- Il·lustracions per a un conte infantil en català de l'escriptor Jaume Sesé. Juliol de 1990.
- Exposició de pintura i instal·lació escenogràfica "Reflexió entorn del teatre" a la Sala-Teatre del grup de titelles Marduix. Sant Esteve de Palautordera, abril-maig de 1992.
- Exposició d'obra gràfica a la Sala La Clau. Sant Feliu de Codines, febrer-març de 1993.
- Cartell de la Festa Major de Sant Feliu de Codines. Setembre de 1996.
- Exposició de pintura a la Galeria In Albis. Barcelona, octubre-novembre de 1996.
- Exposició col·lectiva «7 noves il·lusions d'artistes vallesans» a Multiespais 13 de la Galeria AB, Granollers, agost-setembre de 2002.
- Exposició de pintura de gran format a la Sala Freda del K-SI-NO de Caldes de Montbui. De l'1 al 17 de setembre de 2003.
- Participació en l'«Exposició d'Art 2003» a El Quatre Sala d'Art de Granollers, dins el projecte de la Fundació Privada Vallès Oriental al servei de la persona amb discapacitat intel·lectual. De l'1 al 15 d'octubre de 2003
- Exposició de pintura «Autoretrat» a l'espai Robert de Nola de Caldes de Montbui, octubre i novembre de 2003.

Encontres amb l'Alquimista . Josep Palau i Fabre

- Cartell commemoratiu del 50è Aniversari de la Societat Catalana de Seguretat i Medicina del Treball, abril de 2004.
- Exposició «A Paolo». Camí de l'Església, Gallifa, de l'1 al 31 de juliol de 2004.
- Exposició «Campo-Carné: 51 fotografies contra 51 dibuixos». Pintura (A. Carné) i fotografia (Salva Campo). Sala Freda del K-SI-NO de Caldes de Montbui, del 5 al 28 de gener de 2005.
- Disseny de l'estampació de tres models de samarretes per a la firma Nuart Factory, per a la temporada primavera-estiu 2005 i 2006 i tardor-hivern 2006.
- Exposició col·lectiva «Gloc-Gloc». Galeria AB, Granollers, del 9 de desembre de 2004 al 5 de febrer de 2005.
- Exposició de dibuix i pintura al «Racó de món», Granollers, juny-juliol 2006.
- Exposició de dues obres a la Biennial de Pintura «Caldart» (setembre 2006). Museu Thermalia, Caldes de Montbui.
- Participació a l'exposició col·lectiva «Resurrecció plàstica inevitable» al Centre Cultural Bellavista de les Franqueses del Vallès, del 17 de novembre al 17 de desembre de 2006.
- Edició de 150 litografies signades i numerades del cartell commemoratiu del 50è Aniversari de la Societat Catalana de Seguretat i Medicina del Treball, març de 2007.
- Exposició de pintura "Eines de naufrag" a la sala de l'associació Cooperativa Setanta de Caldes de Montbui, abril-maig de 2010.
- Exposició de pintura "Bocs" a la sala del centre Democràtic i Progressista de Caldes de Montbui, del 14 de desembre de 2012 al 24 de gener de 2013.
"Mr. Baker i el vent", exposició d'obra gràfica al voltant de la música de Chet Baker, dins els actes de la programació del 33è Festival de Jazz de Terrassa 2014. Cercle Egarenc (Sala La Cúpula), del 13 al 30 de març de 2014.
"Carné & Carné", exposició de pintura i obra gràfica al Mirallet de Granollers, del 15 de febrer al 23 d'abril de 2017.

Marta Castelar

Barcelona 1958

Andreu Dameson 4 La Garriga

martacastelargarriga@gmail.com

1969-72 tallers d'art amb Montserrat Torres (fundadora Joglars).

1976 - escola d'Arts i Oficis de Bcn.

1977-professora d'arts plàstiques amb Carme Aymerich.

1977-1982 Estudis de Belles Arts de Bcn.

1981-83 membre del col·lectiu de murals de Bcn, col·laboradors amb diverses associacions de barris de Bcn.

1981-1984 membre fundadora del taller-ratllat de recerca i creació d'art popular català, col·laborant amb Comediants a la 1a fira d'arts escèniques de Tàrraga, al taller botiga El Ingenio i la casa Forés de Barcelona. Especialitzant-me en tècniques d'estampació sobre paper de Japó i Turquia, tècniques d'enquadernació, motlles de guix i cartró pedra, globus aerostàtics i estels. Participo en diverses exposicions i espectacles.

Encontres amb l'Alquimista . Josep Palau i Fabre

1983-88 treballa com a dissenyadora gràfica per diversos clients com la Àrea de joventut de l'Ajuntament de Bcn.

1984-86 formació en gravat a l'escola Manolo Hugué de Caldes de Montbuy.

1983-1988 membre fundadora i professora d'art del Casal de Cultura de Montornés del Vallés.

1985-1988 membre fundadora de la galeria d'art contemporani Artual de Bcn. Coordinadora i dissenyadora de la revista d'art Artual. Participo en diverses exposicions i en el projecte Claustrenau a Cardedeu.

1987-1996 funda i treballa com a professora a l'escola municipal d'art i disseny de la Garriga.

1990 treballa al Cercle Cultural de la Caixa de Granollers.

1996 Crea la Mà del Tintorer, escola d'art i taller de gravat i Litografia a La Garriga.

1998-2010 Crea la Mà del Tintorer en pintura sobre Seda, amb clients com el Museu Dalí , Artium de Vitòria, museu d'Indumentària de Bcn, la Pedrera, museu Guggenheim de Bilbao, etc i col·laborant tots aquets anys amb la joiera Gemma Ridameya de Cadaqués. Culmina el projecte a Varanassi India, col·laborant amb la ong Semilla para el Cambio, ensenyant a pintar seda a col·lectius de dones dalit que actualment viuen de la pintura.

2007-2010 formació terapeuta gestalt a l'institut Verdi de Bcn.

2015-2016 formació en pnl amb Allan Santos a Bcn.

Actualment es professora d'art a la Mà del Tintorer i col·labora des de 2014 als tallers de pintura del centre d'autisme de la Garriga, des de on hem fet exposicions al Caixa Fòrum, fundació Enric Miralles, sales de la Diputació de Bcn..etc. He col·laborat amb artistes murals com Sixe Paredes i Escif.

Carmen Castellví Barcelona, 1960.

Visc i treballa a Barcelona.

Artista, gravadora amb taller des de 1999.

Actualment compagino la feina com artista amb la docència, 2008-2016.

Co-editora de "Gráficas del Sur", 2015.

Portafoli : www.carmencastellvi.net

Educació

Postgrau en Geometria i Dibuix Tècnic, Facultat Sant Jordi, Barcelona 2009.

Curs de "Tècniques d'Impressió" amb D. Arturo García i D. Henry Ramirez, Fuendetodos, Zaragoza 2004.

Assistent de Litografia en el Taller d' A. Gayo, Madrid 1998.

Taller de Litografia per la Galeria Brita Prinz, Madrid 1998.

Taller de Litografia amb Don Herbert, Arteleku, Donostia 1997.

Llicenciada en BB.AA., Universitat Sant Jordi, en l'especialitat de gravat, Barcelona 1997-98.

Graduada en Disseny Gràfic, Escola Massana, Barcelona 1985.

Premis

Encontres amb l'Alquimista . Josep Palau i Fabre

1r Premi "XIX Premi de Gravat Joan Villanueva ", Manresa 2009.

1r "Premi de Gravat Andbanc", Andorra 2006.

2n Premi "3a. Biennal Internacional de Gravat Contratalla", Tarragona 2006.

2n Premi "XVI Premi de Gravat Joan Villanueva "Manresa 2006.

1r Premi el Caliu "V Premi Internacional de Gravat", Olot 2000.

Becada per la Galeria Brita Prinz, Madrid 1998.

Exposicions

2017-2016

Gràfica Material, exposició col·lectiva, Círculo del Arte, Barcelona.

Gràfica Material, exposició col·lectiva, Espai d'Arts de Roca Umbert, Granollers.

2015-2008

Exposició col·lectiva, a la Capella 13/15, per TT.OO., Barcelona.

2012

"Artistes COLBACAT 2011" a l'Associació de Dissenyadors Gràfics de Catalunya, Barcelona.

2008-05-04

Estampa, Feria Internacional de Grabado, com seleccionada-finalista, "Concurso de Grabado de la Dirección General de la Mujer", Madrid.

2007

XIV Premio Nacional de Grabado, a la Fundación-Museo de Grabado Contemporáneo, Marbella.

2006

I Certamen de Grabado Iberoamericano Ladrús, Almonte, Universidad de Huelva.

XVI Premio de Grabado San Lorenzo del Escorial, Madrid.

IV Biennal d'Art, Treballs en paper, Riudebitlles, Barcelona.

III Biennal Internacional de Gravat Contratalla, Vila-Seca, Tarragona.

2005

"Mirades", Serveis d'Espais Territorials de Cultura, Barcelona.

"Arte en las planchas", Exposició per la Comunitat de Madrid.

I Concurso de Grabado "José Hernández", Pinto, Madrid.

Galeria Espai B, Col·lectiva, Barcelona.

2004

"Maldecaps", Individual, Elmonodelatinta, Madrid.

" Positive and Negative" , Col·lectiva, Galeria Aunkan, Barcelona.

II Biennal Internacional de Gravat Contratalla, Tarragona.

"39 Artistes, 180 obres", Galeria d'Art Contemporani Espai B, Barcelona.

VII Biennal Internacional de Grabado "Joseph Ribera", Xativa.

2003

"Con-versació / Con-frontació", Individual, Casino de Vic, Barcelona.

"Positive and Negative" Associazione Culturale Giappone Arte, Milan.

Encontres amb l'Alquimista . Josep Palau i Fabre

2001

“Spain Winds”, 3 Artistes Grabadores de Barcelona, Chayamachi Gallery, Osaka, Japó.

“ Stripart”, Exposició d'Artistes Joves, Barcelona.

“Art Composition”, Galeria Aunkan, Barcelona.

Exhibition of Japanese Prints Paper, Col·lectiva, Ootake, Japó.

2000

XVI Biennal Ibizagráfic, Museu d'Art Contemporani d' Ibiza, Balears.

Obra a

Galeria Brita Prinz, Madrid. Rutgers University, New Jersey, NY, EE.UU. Aunkan Gallery, Barcelona, Milan. Chayamachi Gallery, Osaka. Contratalla Art, Tarragona. Col·leccions particulars.

Núria Dardinya

SOPRANO



Neix a Sant Feliu de Codines (Barcelona).

Obté el diploma de piano compaginant els estudis amb els de flauta travessera i cant a Barcelona on se li atorga el diploma de cant amb les màximes qualificacions al Conservatori del Liceu.

La soprano Magda Olivero la recomana per fer un curs d'interpretació durant sis mesos a Milano becada per la Generalitat de Catalunya. Posteriorment, Magda Olivero el dirigeix com a alumna en el prestigiós baríton Sesto Bruscantini amb qui inicia els seus estudis tècnics de cant professionalment durant 4 anys a Roma.

Complementa el seu estudi vocal i de respiració amb Mercè Punti, Anna Feu i darrerament amb Jorge Sirena . Pel que fa a l'interpretació teatral estudia amb Xavier Albertí (actor i director) en diferents Masters a Eòlia (Escola Superior d' Art Dramàtic) i amb Jacomina Kistemaker (concertista de bols tibetans i veu) a Barcelona.

Ha participat activament en diverses masterclass amb: Barbara Bonney al Mozarteum de Salzburg, Kurt Widmer a Suïssa i amb Cindee Sanner a la Julliard School a New York.

Ha realitzat concerts d'Oratori i Lieder a Alemanya (Taunüstein i Wisbaden), França (Orleans), Espanya (Barcelona, Madrid i Bilbao) i Itàlia (Roma, Moneda i Macerata), destacant la interpretació dels Tedeum de Haëndel , Purcell i el Magnificat de J.S.Bach sota la direcció de Lazlo Heltai (director adjunt del Cor Saint Martin in The Fields), misses brevis de Mozart ,Haydn i Requiem de G.Fauré (Orleans) . Darrerament ha fet el Rèquiem de W.A.Mozart amb la Coral Cantiga i l'Orquestra de Cambra de l'Empordà, en els Festivals de Música Religiosa a Santa Maria del Mar a Barcelona.

Encontres amb l'Alquimista . Josep Palau i Fabre

Pel que fa al gènere operístic ha participat en diversos concerts internacionals d'estiu amb l'Orquestra Simfònica del Vallès sota la direcció de Salvador Brotons; així com les òperes: La cambiale di matrimoni de G.Rossini, Le Nozze di Figaro i Così fan tutte de Mozart a Itàlia. Pel que fa al gènere musical ha interpretat Els Pirates , La Bella i La Bèstia a Barcelona i Madrid, amb diferents companyies teatrals.

Així mateix, ha interpretat les sarssueles: La Cançó d 'Amor i de Guerra i La Corte del Faraón. Aquesta última al Teatre Victòria de Barcelona.

El seu repertori operístic comprèn obres de W.A.Mozart, G.Rossini, G.Puccini, G.Bizet, G. Verdi, E.Humperdinck i R.Wagner.

Té gravat un CD amb segell de la Generalitat de Catalunya i producció de l'Estudi Moraleda, d'obres de compositors catalans: Salvador Brotons, J.Serra, I.Corderas, E.Toldrà i F.Mompou acompanyada pel prestigiós pianista Àngel Soler.

Darrerament ha debutat en el paper de Berta a Il Barbiere di Siviglia de G.Rossini i Donna Anna de Don Giovanni de W.A. Mozart.

En 2014 ha actuat en la temporada del Teatre Nacional de Catalunya amb l'espectacle " Per Començar Sarssuela".

Al 2015 estrena un nou espectacle " Sifonòfor" de la companyia Animal Religió a l'Auditori de Barcelona , on van obtenir, ell Primer premi Zirkólica (premis BBVA) i el premi, Ciutat de Barcelona 2016.

Daniel Perez Fernandez

Professor superior de piano, música de cambra, llenguatge musical i composició.

Ha treballat la direcció orquestral a Barcelona i a Viena amb els mestres Antoni Ros Marbà, Jordi Mora, Salvador Mas, Manel Valdivieso i Jorg Bierhance. Dirigeix regularment sarssueles i musicals amb el Fòrum Abelló de Mollet i amb la cia. Milnotes de teatre musical. Ha compost els musicals Una cançó per la Ventafocs; Do, Re, Mi els Pastorets o La Història d'en ClaudeDó guanyadora del primer premi de composició al X certàmen de composició ciutat de Mollet. Ha guanyat el premi especial del públic en el Premi de composició Joaquim Maideu de Vic amb l'obra Plugim. Com a arranjador ha fet una versió per a cor infantil i orquestra de l'òpera Follet d'Enric Granados i treballa com a freelance com a editor de partitures. Actualment treballa a l'escola mpl. de música de Les Franqueses, l'escola de música Camins, l'escola Educem i dirigeix el cor del Fòrum Abelló de Mollet, el Cor Camins de Les Franqueses i la Coral Xeremella de Les Franqueses.

Encontres amb l'Alquimista . Josep Palau i Fabre

Anet Duncan (Ultimos años)

2017 Pontarte Maasricht

2017 With Pontarte Berlin art fair

2015 Affordable art fair Amsterdam with Pontarte

2014 QUIOSC Gallery Tremp

2014 Invitado a Maccagno Italia para dar una semana masterclass

2013 Patrick Domken Gallery Cadaques Spain

2013 Casa Elizalde Barcelona 'cara a cara'

2012 Galeria Antoni Pinyol, Reus

2010 Torre Vella, Salou

2009 Quiosc Gallery, Tremp

Exposicions colectivos (últimos años)

2016 Galeria Patrick Domken Cadaques

2015 Internacional simposio de acuarela Llançà Girona

2014 SAFIA la Illa Barcelona

2014 Patrick Domken Record d'Art Cadaques

2014 Tom Maddock Gallery Barcelona

2014 'NO ES BROMA' HD Riudebittles

2013 Turku Denmark International Watercolour Symposium

2013 AIA Watercolour Festival Italia

2012 Watercolour Festival Genova

AAC Exposició anual col.lectiva CENTENARI

2011 'Sea and Harbour', Biennale Internacional Turku, Finlàndia

'Reflexions', Àmbit Galeria, Barcelona

Tamasa Gallery, Durban, Sudàfrica

Ordizia Barrena Kultur Etxea

Extra Bienale, Brioude, França (artista invitada)

2010 Orion (art fair), Londres, Anglaterra

1er Bienalle Internacioal Ste. Feréole, França

Maçart (Maçanet, la Jonquera, el Perthús)

Safia, La Illa, Barcelona

Accesit en la Biennial de Riudebitlles, Museu de Capellades

2009 26eme Hipermerc'art, Vinçon, Barcelona

2008 'Aigua', Sala Josep Soler Vidal, Gavà

Medall d'Or. Salón de Pintura, Lyon, França

5e Concurso de pintura 'Ciutat de Tremp'

Encontres amb l'Alquimista . Josep Palau i Fabre

Salon Internacional Thonon-les-Bains, França, medalla d'Or
Galeria Àmbit, Barcelona

Assilah Forum de Artistes, Marruecos, (invitada)
Obra en la Bibliotheque National de Marruecos

Premios (algunos)

Internacional Concurso de Acuarela Tregastel, França 1er premio 2001
Medalla d'Or Agrupació d'Aquarel·listes de Catalunya 1999

IV Premi Llançà, 1er Premi Tema Llançà.

Premi Mini Cuadros Elda 1er Premio 1995
Medalla de plata Agrupació d'Aquarel·listes de Catalunya 1995
Medalla de oro Salon Internacional Lyon Francia 2008

Medalla de oro Salon Internacional Thonon les Bains Francia 2008

2n Premio Honda (la Garriga) 2007

1er Premio Ceferino Olivé Reus Catalunya 2003

Honorific mención concurso Centelles Catalunya

Obra en

la col·lecció Hotel de les Arts. Barcelona.
Mural Hotel Rey Juan Carlos I, Barcelona.
Museu de l'Aquarel·la, Llançà
Biblioteca Nacional, Marruecos
Musée du Moulin, Wissant, França
Chateau Montsauve, Sauveterre du Gard, França

Verònica Gonzalez. Torres

Exposicions:

2009- L'Escafandre (escultura-pintura) l'Espantaocells a St. Feliu de Codines, Bcn.

2012- L'Energia (pintura) Bellver de Cerdanya, Lleida.

2014- l'Energia II (pintura) Prats i Sansor, Lleida.

2015- Natura (fotografia) Das, Girona.

2015-Natura (fotografia) Prats i Sansor, Lleida.

2015-Natura (fotografia) Bellver de Cerdanya, Lleida.

Teresa Gomez Martorell

C/Pujades 201 ent, 08005 Barcelona, Spain • tgomezmartorell@gmail.com

Last updated: 13/2/2017

Education/Educació:

Southern Methodist University, Dallas (SMU) 2007
Master in Fine Arts. Focus in Printmaking and Drawing/Master Bellas Artes
Universitat de Barcelona, Barcelona (UB) 1990
Bachelor of Arts in Printmaking/licenciatura en Bellas Artes
Relevant education: long term stage at **Atelier 17-Contrepoint**, Paris France 1991-93

Grants, Awards, Fellowships, Residencies and Events/Becas, premios, residencias y eventos:

Residencies/Residencias:

- Tarrant County College Visiting artist/Printmaking residency Spring term 2013
Fort Worth, TX
- La Fragua Artist in Residency. Belalcázar, Córdoba, Spain 2012
- Santa Fe Art Institute Artist in Residency, Santa Fe NM 2011
- Jentel Art Residency, Sheridan, WY 2010
 - Sam Coronado Studio artist in residency. Austin, TX 2008

Selected Art Events/Selecció de events artístics

- *Social art as a wormhole* discussion group collective. Dallas, Tx 2014
- *Tejiendo el manto de la Tierra*. Performance. Fiesta Latinoamericana festival. Klyde Warren Park, Dallas, Texas. 2014
- Arts Libris II and III International Artist's Books and Design Fair, 2011-2012-2016
Barcelona

.Grants Awards Fellowships/Premios y becas

- 2nd prize VII Art on Paper Biennial de Sant Pere de Riudebitlles, Sant Pere de Riudebitlles, Barcelona, 2012
- First Prize. Live Oak Art Center Art Juried Competition, Columbus, Tx. 2011
Juried by Clint Willour.
- Honor mention Deep South Juried Print exhibition. Hammond Arts Regional Center, Hammond, LA 2010

Solo exhibitions (selection)/Individuales (selección)

- *Parallaxe* Molí Paperer de Capellades, Barcelona 2016
- *Cant de les Creatures*. Vallgrassa Centre de les Arts Contemporànies, Parc Natural del Garraf, Barcelona. 2016
- *One Year Outside/Un any fora* Tarrant County College, Fort Worth, Tx. 2013
Related publication : Exhibition catalog with texts from Joshua Goode, Teresa Gomez Martorell and poem "Interior amb Figura" by Tony Clapés.

Teresa Gomez-Martorell, MX Espai, Barcelona, Spain. 2009
Art lecture by Elsa Plaza. On going related publication: *Acerca de la obra de Teresa Gómez-Martorell* (<http://www.mxespai.com/blog/?paged=2>)
by writer and art historian Elsa Plaza

Encontres amb l'Alquimista . Josep Palau i Fabre

Selected Group exhibitions/Exposiciones colectivas

- Grafica Material, Curated by Tomás Pariente. Círculo del Arte, Barcelona 2017
- *Va et Vient* TPK, L'Hospitalet de Llobregat/Nimes, França 2016/2017
- *Gráfica Material*. Espai Roca Umbert, Granollers, Barcelona 2016
- Graficas del Sur. La Casa de la Paraula, Barcelona. 2015/2016
- Print Austin Juried Printmaking exhibition, Big Medium, Austin, Tx 2013/2015
- Ink and Print, Link and Pin Gallery, Austin, Tx 2015
- *Printmaking in Dallas* Curated by Matt Bagley RO2Art gallery, Dallas, Tx 2014
- *Experiencing perspectives* SMU/TCU faculty Student and Alumni Loan exhibition. Daimler Benz, Fort Worth, TX 2014
- *Deception and Sacrifice*, curated by Sylvia Taylor for the Southern Graphics Printmaking Conference, 2014
Printmaking Conference, travel exhibition
- *Tangibles: Beauty and Purpose on the Art of the Book*. Northern Arizona Univeristy Art Museum. Flagstaff, Arizona 2013
- *PrintTX Houston Juried exhibition*. Museum of Printing History, Houston, Tx. Juror: Peter Briggs 2013
- *Advancing tradition: Twenty years of printmaking at Flatbed Press* exhibition: years 2010 - 2012: AMOA Austin TX,

Visiting Artist Lectures/Master clases

- Escola d'art Maristany, Sant Cugat del Vallès, Cicle Masterclass. Convidada pel professor/Invited by professor Alain Chardon 2017
- Tarrant County College Spring Visiting Artist program. TCC, Fort Worth, Tx. Art work lecture and demo. 2013
Invited by professor Joshua Goode
- Art lecture: Artist's books. University of Texas at Austin, Austin, Tx. Invited by professor Sandra Fernandez. Art work lecture and demo. 2011
- Artist art lecture. Escuela de Arte 10. Madrid. Invited by professor Juan Pablo Villalpando. Art lecture and demo. St Edwards University, Austin, Tx. Invited by professor Ryan Cronk. 2010

Public Collections/Colecciones públicas

- The Grace Museum, Abilene, Tx
- Baylor Hospital at Waxahachie, Tx
- Hospital Clinic Veterinari, Universitat Autònoma de Barcelona, Spain
- Southern Methodist University, Dallas, Tx.
- Museu Paperer de Capellades/Capellades Paper mill museum, Barcelona.
- University of Barcelona, Barcelona, Spain. Purchases years 1990 and 2012
- Museo del Grabado de Buenos Aires Argentina
- Biblioteca Nacional de España, Donations made in 1993 and 2011, Madrid, Spain
- Guangdong Museum , China
- Ronald Macdonald House Foundation, Austin, Tx.
- University of Colorado at Boulder
- Southern Graphics Council

Jaume Guardis de Buen -La Garriga 1952

Llicenciat en Belles Arts

Adreça: c/ Centre, 21, pis. 08530 La Garriga (Barcelona)

Tel. 688891463

e-mail: jaumeguardis@gmail.com

Exposicions:

- Participació al Premi Joan Miró de Dibuix (1975).
- Exposició col·lectiva de joves artistes garriguencs. Biblioteca de la Caixa de Pensions (1975).
- Participació al Premi Joan Miró de Dibuix (1977).
- Participació al Premi de pintura de Molins de Rei (1979).
- Participació al Premi de pintura Fornells-Pla. La Garriga (1980).
- Menció Honorífica del Premi de pintura Fornells-Pla. La Garriga (1981).
- Exposició individual a la Sala d'Art de l'Ajuntament de la Garriga (1981).
- Exposició individual al Cercle Cultural de la Caixa a Granollers (1982).
- "VO. Versió Original - Artistes del Vallès Oriental" Granollers, Girona, Lleida, Tortosa i Vilanova i la Geltrú (1983). Amb Jordi Benito, Josep Franco, Jaume Guardis, Joan March, Josep Uclés i Vicenç Viaplana.
- Mixtures - Saló de Tardor de Barcelona (1983) Saló del Tinell de Barcelona.
- Biennial d'Art de "la Caixa" Barcelona (1985).
- "N 152- km 37" Exposició col·lectiva d'artistes garriguencs (1987).
- "MorfEma". Exposició realitzada per professors de l'Escola Municipal d'Art de la Garriga (1993).
- "Re-Canvi" Exposició col·lectiva inspirada en el Canvi climàtic. Sala Amics de Centelles, Centelles i Sala Carles Sindreu, l'Ametlla del Vallès (2009).
- "Bosc de mots" artistes garriguencs homenatgen Núria Albó. Sala Municipal d'exposicions. Abril 2010

Altres dades d'interès

Ha format part de l'equip fundador i ha estat professor de l'Escola Municipal d'Art de la Garriga. (1988-1999).

Treballa en disseny gràfic des de l'any 1975.

Actualment és president del Patronat de la Fundació Fornells-Pla i Conxa Sisquella.

Ha estat membre de la comissió del Premi de pintura Honda La Garriga.

Ha estat comissari de diverses exposicions d'art:

- "Conxa Sisquella" La Garriga (1997)
- "Fornells-Pla, Mirades " La Garriga (2000)
- "Conxa Sisquella, Simfonia en rosa" La Garriga (2001)
- "Diàleg a quatre mans" La Garriga (2002). Vic (2006)

Encontres amb l'Alquimista . Josep Palau i Fabre

- “Del càntir dels càntics. Fornells-Brossa” Sala d’exposicions de la Fundació, La Garriga i Fundació Joan Brossa, Barcelona (2008)
- “Conxa Sisquella, Dues dècades de gravats” La Garriga (2006). Caldes de Montbui (2008)
- “Conxa Sisquella i Fornells-Pla, Itineraris” Mollet, Museu Abelló (2007)
- “Fornells-Pla, a partir del vitrall” La Garriga (2009)
- Joan Casas, de la idea a la funció. Art i disseny. Sala Municipal d’exposicions. Març 2010
- “Veus a l’extrem: Papers del Japó”, intercanvi entre artistes de Catalunya i artistes del Japó. Akita – La Garriga. 2013.
- “Epíleg o renovació. Fornells-Pla i Conxa Sisquella” la seva darrera etapa: 1990-1999. Taller de la Conxa. Calàbria, 208 La Garriga. 2013.
- “Equidistància” intercanvi entre artistes de Catalunya i artistes de Suècia. Lipjöping (Läckö Castle)– La Garriga. 2014

Ona Mestre

Encontres amb l'Alquimista . Josep Palau i Fabre

Jaime Moroldo Lira

Artista multidisciplinar

Teléfonos: 938718944 / 618007460

E-mail : jaimemoroldo@yahoo.com

Web: www.instagram.com/jaimemoroldo www.facebook.com/lapaginadejaimemoroldo

Formación:

Maestro en Artes Metálicas Mención Orfebrería. Instituto Estatal de Arte de Udine, Italia. Curso Magisterial, Instituto Estatal de Arte de Venecia, Italia

Exposiciones Individuales:

2015- "Luz continua y perpetua" Auditorio Municipal de Montcada i Reixac.

2013- 1er Premio Pintura Circuit Artistic. Sala Pere Casaldàliga, Barcelona

2011- "Estados de Luz" Sala d'art i exposicions Andreu Dameson i Aspa. La Garriga,

1992-1993 "Hacia la Luz del Infinito". Museo de Arte Contemporáneo Mario Abreu, Maracay/ Galería

Braulio Salazar, Valencia/ Escuela de Artes Plásticas Martín Tovar y Tovar, Barquisimeto-Venezuela

Colectivas:

2016- Fondo de Arte Municipal de Montcada i Reixac, Auditori Municipal

2015- "Arte Contemporáneo de Marruecos y Cataluña". Fundació Fornells-Pla i Conxa Sisquella. La Garriga

2014- "Equidistància" Läckö Castle -Lidköping, Suècia / Fundació Fornells-Pla i Conxa Sisquella. La Garriga

Premi de Belles Arts Sant Jordi 2014 - Exposició itinerant Convent de Sant Bartomeu de Bellpuig /Torrefarrera / Lleida

2013- Veus a l'extrem, Akita, Japón

2012- "El Arte al Rescate". Feria Iberoamericana de Arte. Caracas, Venezuela. LXX Concurso de Pintura Premi Centelles. Barcelona

2011- Romea 3 Galería de arte. Murcia. España
LXIX Concurso de Pintura Premi Centelles. Barcelona

2010- Premi de Pintura Fundació Vila Casas, Barcelona.

Calendario d'artisti Venezuelani 2011, Rozzano, Milano, Italia.

"XI Premio Nacional de Pintura HONDA", Museo del Grabado Marbella - Fontana d'Or de Girona, Biblioteca de Lleida.

"Re-canvi", La Rectoría, Sant Pere de Vilamajor.

"Bosc de Mots", Sala Municipal de Exposiciones. La Garriga, Barcelona.

Encontres amb l'Alquimista . Josep Palau i Fabre

“El objeto como soporte”. Museo de Arte de Maracay, Venezuela.

“Al-mirarte: L'Horta Sud”. Castell d'Alaquàs, Sala la Torre, Valencia. España

2009- “TRICA13”, Tricaté, La Garriga.

LXVII Concurso de Pintura Premi Centelles

Premio de Pintura Paco Merino, Granollers

Premios Ciudad de Igualada de creación artística 2009

“Re-Canvi”, artistas reflexionan en torno al cambio climático, Sala Amics de Centelles, Sala Carles

Sindreu de l'Ametlla

2008- “TERRA I COLORS” Artistas Amagats, colectiva de artistas de diferentes países

(Guinea Ecuatorial, Marruecos, Polonia, Venezuela) Espai Gralla, Granollers

Premios Ciudad de Igualada creación artística mención Pintura Gaspar Camps. LXVI Concurso de Pintura Premi Centelles

2007- “ZAP-ART-ISME Sala Municipal de Exposiciones. La Garriga- Barcelona

“Trans-art “, Centre d'Art la Rectoria, St. Pere de Vilamajor

LXV Concurso de Pintura Premio Centelles.

2006- “Geografía Renovada”, Colectiva de Artistas Venezolanos, Galería AlterCultura, Barcelona.

2004- XXIV Salón Municipal de Pintura, Galería Municipal de Arte, Maracay- Venezuela

2002- “El éxodo” Proyecto Nómada. C.C Terraza, La Lagunita, El Hatillo - Venezuela

“Pequeños Formatos / Grandes Maestros”, Escuela de Artes Visuales Cristóbal Rojas, Caracas

2001-2002- "La Mirada Vertical: Lo distinto y lo eterno" Museo de Arte Contemporáneo

Mario Abreu/ Ateneo de Barquisimeto. Venezuela

2001- “Polimiradas” Museo de Arte Contemporáneo Mario Abreu. Maracay-Venezuela

“Imaginería 300”, Galería de Mi Tierra, Maracay- Venezuela.

2000 – 2002- International Print Triennial Cracow 2000. Polonia-Alemania-Austria.

2000- “Anhelos Compartidos” Galería Medici, Caracas- Venezuela

“Anno Sanctus” Imaginería Religiosa, Azularte Galería, Caracas-Venezuela

“25 Salón Nacional de Arte Aragua”, Museo de Arte Contemporáneo Mario Abreu.

“XIII Salón de Arte Caribe”, Museo de Coro, Estado Falcón.

PREMIOS Y DISTINCIONES

2014- Finalista Premi de Belles Arts Sant Jordi dels Països Catalans 2014.

2013- 1er Premio Pintura Circuit Artistic. Sala Pere Casaldàliga, Barcelona

2010- Primer Finalista en el Premio de Pintura Paco Merino, Granollers.

2008- Mención Honorífica en el Premio Juan Ramón Masoliver, Montcada i Reixac.

Encontres amb l'Alquimista . Josep Palau i Fabre

- 2007-** Menció Honorífica en el Premio Juan Ramón Masoliver, Montcada i Reixac. Finalista en la I Bienal de Altafulla, Tarragona, España.
- 2000-** Premio Playco Editores, XXI Salón Municipal de Pintura, Maracay- Venezuela
- 1998-** Premio Ateneo de Valencia, I Bienal del Táchira- Venezuela
- 1997-** Segundo Premio Bidimensional, Salón de Arte Aragua. Maracay-Venezuela
- Tercer Premio de Pintura, X Salón de Arte Caribe, Coro. Venezuela
- 1995-** Premio Ferimar, Salón Municipal de Pintura, Maracay -Venezuela
- 1992-** Menció de Honor de Dibujo, Festival Bienal de Artes Visuales de Barquisimeto- Venezuela
- I Premio Salón CA. Agustín Armario. Puerto Cabello-Venezuela
- I Premio de Dibujo, III Salón Anual de Artes "Francisco Lazo Martí"-Venezuela
- Premio especialidad Dibujo XIX Salón Anual de Pintura y Dibujo "Feliciano Carvallo"- Venezuela
- Premio "Ateneo de Bejuma", III Salón de Artes Plásticas "Ateneo de Bejuma".- Venezuela
- 1990-** Premio "Alcaldía de Puerto Cabello" XXIV Salón "CA. Agustín Armario, Venezuela
- 1989-** I Premio de Pintura, II Bienal de Pintura "Yaracuy"-Venezuela

Tomás Pariente Dutor

Barcelona, 1969

Exposiciones individuales

- 2012 "No Comments". Showroom de Brita Prinz Arte. Madrid.
- 2006 "Mundo Animal". Galería Nuevo Arte. Sevilla.
- 2004 "Lobitos". Galería-taller Elmonodelatinta. Madrid.
- 2003 Sala del Casino de Vic. Vic. Barcelona .1999
- "Transformacions", Sala d'art Jove Lola Anglada de la Generalitat de Catalunya. Barcelona.

Exposiciones colectivas

- 2017 Gràfica material. Círculo del Arte. Barcelona.
- 2016 Gráfica material. Espai d'arts Roca Umbert. Granollers. Gráficas del Sur. La casa de la Paraula. Barcelona.
- 2015 X Premio internacional de arte gráfico Jesus Nuñez, Betanzos, A Coruña.
- XIII Bienal de Grabado de Xativa "Josep de Ribera". Valencia.
- 2012 [Sobre el paper]. Galería Espai B. Barcelona.
- "Comics and art, art and comics" Galería Virtual-Kunstraum (<http://www.virtualkunstraum.org/artandcomics.html>).
- 2011 XVIII Premios nacionales de grabado, museo del grabado español contemporaneo. Marbella. Málaga.
- Colectiva de Verano. Galería EspaiB. Barcelona.
- 2010 Punto y seguimos. Galería Nuevoarte, Sevilla

Encontres amb l'Alquimista . Josep Palau i Fabre

- XXXVIII Edición del Premio Internacional de Grabado Carmen Arozena en la Casa Grande de Salazar. Santa Cruz de la Palma.
- 2009 X Bienal de Grabado de Xativa "Josep de Ribera". Valencia. Tallers Oberts. Barcelona.
- 2008 Concurso de grabado de Pinto. Madrid.
V Bienal de arte de Riudebitlles. Museo papelerero de Capellades.
Barcelona. Tallers Oberts. Barcelona. 2º concurso de grabado iberoamericano de Almonte. Huelva.
- 2007 Primer concurso de grabado ciudad de Gijón.
Primer concurso de grabado iberoamericano de Almonte.
Huelva. Tallers Oberts. Barcelona.
- 2006 3ª Bienal de grabado Contratalla. Tarragona. Concurso de grabado de Pinto. Madrid.
Tallers Oberts. Barcelona.
Arte en las planchas. Itinerante en la Comunidad de Madrid.
- 2005 Galería Espai B. Barcelona. Concurso de grabado de Pinto.
- 2004 Galería Aunkan. Barcelona. Galería de arte Espai B. Barcelona.
I Concurso internacional de litografía Ciudad de Gijón.
- 2003 IV Premio de grabado San Lorenzo de el Escorial. Madrid.
- 2000 XVIII Edición del Premio Internacional de Grabado Carmen Arozena en la galería Brita Prinz. Madrid.
VI Bienal internacional "Caixa Ourense" de grabado.
- 1998 Seleccionado en la V Bienal internacional "Caixa Ourense" de grabado.

Premios y becas

- 2013 Seleccionado en "Síntesis" de Tallers Oberts. Barcelona.
- 2010 Accésit en el 11 Premio de grabado "ciutat de Lleida".
- 2009 1r Premio IV certamen de grabado Iberoamericano de Almonte (Huelva). Seleccionado en "Síntesis" de Tallers Oberts. Barcelona.
- 2007 2º premio en el concurso de grabado Andbanc de Andorra.
- 2006 1r premio en el concurso de pintura rápida Real Circulo Artístico 125 aniversario. Barcelona.
Seleccionado en "Síntesis" de Tallers Oberts. Centro de Cultura Contemporánea. Barcelona.
Accésit en el "7º premio de grabado ciutat de lleida". Lleida.
- 2005 1r Premio en el "3r premio de grabado Galería Nuevo Arte". Sevilla.
- 2004 Mención de honor en el "2º premio de grabado Galería Nuevo Arte". Sevilla.
- 2003 Seleccionado en el concurso Selecció d'obra de Tallers oberts. Barcelona.
Premio especial a proyecto artístico en la Ruta d'Art Jove de Premia de Mar. Barcelona.
- 2000 1r Premio en la categoría óleo / acrílico del XLIV Concurso internacional de pintura rápida de Tossa de Mar. Girona.
- 1998 Beca de dibujo Cercle de Sant Lluc. Barcelona.
- 1997 Beca de dibujo Reial Cercle Artistic. Barcelona.
- 1996 Beca de dibujo Cercle de Sant Lluc. Barcelona. Beca de dibujo Reial Cercle Artistic. Barcelona.

Obra en

- Fondo de Patrimonio de la Universidad de Barcelona.
- Fundación Caja Sol. Sevilla.

Stefano Puddu Crespellani

[Cagliari, Sardenya, 1961]

Viu a la Garriga, on treballa com a dissenyador. El seu treball creatiu, que fa servir el col·lage com a matriu per una experimentació constant amb materials i idees, explora espai de frontera entre arts plàstiques, poesia, joc lingüístic i compromís social. Ha participat en exposicions col·lectives i projectes d'intercanvi internacionals que la Fundació Fornells-Pla - Conxa Sisquella ha promogut al llarg dels anys. Forma part, actualment, de l'equip rector del Centre d'Art La Rectoria de Sant Pere de Vilamajor.

Reguant Fosas, Gemma

Actriu, directora i professora de tècnica i expressió de la veu des de fa més de 30 anys. Doctora en Art Dramàtic.

Actualment està girant diversos recitals poètics en els quals fa la dramaturgia, la interpretació i la direcció: "Jo em donaria a qui em volgués", "Paradís de l'Alquimista" i "Palau pinta Picasso", amb textos de Palau i Fabre. I també "Dones sonores", "Joan Maragall, coratge i cor", "Un tast de Foix", "Bombons poètics amb licor de Mompou", "Dones poetes en veu alta", "La mirada de Lorca", "Espriu a la pell", "Joan Maragall en la terra viva", "Volcà Maragall" i "Fer-los eterns a dintre del meu cor". Ha intervingut a les obres: "Antígona-Garzon" a la nau Ivanov, "Heroïnes i herois de Shakespeare" a Temporada Alta; "El banquet" de Plató al Romea,...

La darrera estrena com a directora escènica ha estat "Ai com m'agrades", a "El Molino" de Barcelona.

Investiga com els estímuls sensorials poden millorar la locució d'un text. La seva tesi doctoral es titula: "Olfacció creativa: Les olors com a motor creatiu en la locució del text dramàtic"

Encontres amb l'Alquimista . Josep Palau i Fabre

Angels Rosés i Baeza

Barcelona, 1958 /Taller de l' Artista Sanvicens.1974-75. Llicenciada en Belles Arts. Facultat de Barcelona 1981. Presenta la Tesina: "influències"1982. 1988-Finalitza els cursos de Doctorat a la F. de BBAA de BCN. Professora d'expressió Gràfica a la Enginyeria a la UPC, dins L'ETSEI a Barcelona i a Terrassa. (1986-1990) També a Rosa Sensat, i a l'EMA de La Garriga. **Actualment:** dirigeix l'Espantaocells, organitza diferents cursos i tallers a St. Feliu de Codines, on viu i te concentrada tota la seva tasca professional i creativa. És Co fundadora del grup Escafandre.

Viu al C/ Estricadors 54, 08182 S. Feliu de Codines Barcelona. T.:938662216, 630920404

[http://angelsroses-angels.blogspot.com.es/;](http://angelsroses-angels.blogspot.com.es/)

www.espantaocells.com ; espantaocells@espantaocells.com

EXPOSICIONS INDIVIDUALS a partir del 1985

- 1987. Quatre. Cotxeres de Sans. Barcelona
- 1989 Pintura. Sala Blaudemar, Arenys de Mar
- 1990. Pintura. Amics de les Arts, Terrassa.
- 1990. Pintura. Sala Canuda, Barcelona.
- 1990. Pintura. Sala Baumann, Terrassa
- 1993. Dibuixos i pintures. La Clau, St. Feliu de Codines.
- 1995. Pintura. Espai BM, Granollers
- 1996. "Transfiguracions" Can Felipa, Poble Nou. Barcelona.
- 2001. "La dansa de la vida" Espai BM, Granollers.
- 2002. Castell de Sort, Pallars, Lleida. Amb V. Tebar i D. Marzó
- 2004 Gravats, Restaurant La Parada. Bigues i Riells.
- 2004 "Artistes de la Galeria" Espai BM, Granollers
- 2005 Pintura. Galeria AB,. Granollers.
- 2005 "Don Quijote: ideales y quimeras" Argeles sur mer. França
- 2007 "Don Quixot i el camí". Col·legi d'Aparelladors i Arquitectes Tècnics de Granollers.
- "Don Quixot i el camí". Casa Museu Prat de la Riba. Castellterçol (Abril)
- 2007 "Trossets d'Estiu" Ecomuseu . Esterri d'Aneu. (Agost)
- 2008 Pintures i obra gràfica. 10 aniversari Restaurant " La Violeta" . Castellterçol
- 2011 Pintures . Associació Cultural Espantaocells. S.Feliu d. Codines
- 2014. Febrer – marc. "Radiografia d'un naufragi" . El Centre a Caldes de Montbui.
- Maig - "Radiografia d'un naufragi" Sale Marianne. Argeles sur Mer . França
- 2016. Exposició: Tardor. Dibuix, pintura, fotografia i videoinstal·lació.
- Gener –febrer. Centre Democràtic i Progressista, Caldes de Montbui.Barcelona.
- 2017 Abril-juny- Exposició: Tardor.. Espai-1 de la Granja, Santa Perpetua

EXPOSICIONS COL·LECTIVES:

- 1985. Bar - Restaurant" mostra itinerant .Gràcia. Barcelona.
- 1986. "Home". Centre Democràtic i Progressista, Caldes de Montbui.
- 1996. Art Box , Barcelona
- 1998-00 Espai BM, Granollers
- 2001-02 Tot Art, La Garriga.
- 2002 Esterri D' Aneu, Pallars, Lleida.
- 2005 Galeria Dalmau. Barcelona
- 2006 Figuracions . Galeria Tuset. Barcelona
- 2008 Figuracions . Galeria Tuset. Barcelona
- 2009 Petit format. Galeria Tuset. Barcelona
- 2009 Col·lectiu Escafandre. Presentació a St. Feliu de Codines
- 2010 Col·lectiva d'artistes Escafàndrics. Ass. Cultural l'Espantaocells. S.F. de Codines
- 2012 Març. Encontres amb la paraula, Ass. Cultural L'Espantaocells . S. Feliu de Codines

Encontres amb l'Alquimista . Josep Palau i Fabre

- 2012 Globstop - Ass. Cultural L'Espantaocells . S. Feliu de Codines
- 2016 Gràfica-materials, col·lectiva de gravat a l'espai d'art Roca Umbert de Granollers.
- 2017 Febrer- Gràfica-materials, col·lectiva de gravat al Circulo del Arte Barcelona

PREMIS:

- 1993. Premi de Pintura del Pallars a la millor obra caràcter figuratiu.
- 2003 Instal·lació "Gotes d'aigua embotellades" 2º Premi Art Urbà- Caldes de Montbui.

PUBLICACIONS:

- 1988. Il·lustracions del llibre " Les Noces " de A. Camus. Ed. Raima.
- 1989. "El llenguatge bàsic Interdisciplinari: Música – plàstica"
- 1990 Diario de Terrassa (Nuestra ciudad. 17/1/1990). Fèlix Riaza.
- 2001 Revista del Vallès. Granollers (critica D'Art. 16/3/2001) Joan sala.
- 2001 El 9 Nou. Granollers (Cultura. 23/3/2001) Hans Moller.
- 2002. Il·lustracions i Portada del llibre " Viatge d' absència a la pàtria del dos" d'Anton Sala Cornadó. Ed. Bertmon SL..
- 2002. Edició limitada d' artista (50 carpetes) dels gravats i poemes del llibre anterior.
- 2005. El 9 Nou. Granollers (Exposicions. 11/7/2005)
- 2005. L'Independant . Argeles. França. (14 i 20 /10 /2005). R-R.M.
- 2006. Figuracions 2006-2007 Ed. Per Galeria Tuset (Barcelona)
- 2007. El Segre. Lleida. (7/8/2007).
- 2008. Figuracions 2008-2009 Ed. Per Galeria Tuset (BCN)
- 2009. El 9Nou .Acció Escfandre. Vallés Oriental
- 2010. XX JORNADES DE VISUAL I PLÀSTICA : " ART , FONT D'APRENTATGE
- 2014. "L'Independant" . Argeles. França. (1/6/2014). R-Ve.P. "Le TC" Semanari . Argeles. França."Catalogue": 29 Recontres Cinemaginaire- Argeles sur mer.
- 2017. Gravats per el Centenari Prat de la Riba. Edició de 100 exemplars. Castellterçol

ALTRES:

- 1984-06. A dirigit diferents muntatges i accions a l' àrea de Barcelona com: Empaperament de la plaça i plantada de flor gegants. Drac Gaudinià. "Troba el rostre de Dalí". 2002./2004."Gotes d'aigua embotellades". 2003 i 2004
- 1996. Inicià el "Taller de les arts", experiència multi -disciplinar, d'aprenentatge
- 2004-08. Disseny i direcció de murals col·lectius. "El Corb" Corbera de dalt. "L'Escola" Granollers. "Catalunya", i Conjunts de murals del CEIP J.Balmes SFC BCN
- 2005. Instal·lació . "Vistes signades". Caldes de Montbui.
- 2008. Instal·lació . "Vistes signades" a S. Feliu de Codines. Juliol. Acció – Instal·lació : Salvem la natura.
- 2009. Juliol. Acció : Cinema d'animació.
- 2010. Acció Guixarot. a L'Espantaocells. S.F de Codines Juliol. Acció – instal·lació: Creativitat i joc artístic. Acció multi disciplinar.
- 2011. Maig –Acció- Instal·lació Primavera Plaça de l'esclatxa Sant Feliu de Codines Juliol. Acció- instal·lació: Fractals
- 2012. Juliol. Acció –Instal·lació: Els materials de la creació
- 2013. Juliol. Acció – Instal·lació: Recorreguts
- 2014. Creació del gegant:"Quirzet" per la Colla de Geganters de Sant Quirze. Agost Acció – Instal·lació; Diàlegs.
- 2015..... Direcció i realització del curt: "Res és el que sembla" amb infants de 4 a13anys
- 2015. Creació de gegants: "Sac i ganxo clic" i al 2016. "Pinyeta", Geganters de SFC.

Encontres amb l'Alquimista . Josep Palau i Fabre

NÚRIA ROSSELL

Sant Celoni, 1967

Artista plàstica. La meua trajectòria artística és un descobriment constant de materials i tècniques per a transmetre una mirada personal d'allò que m'envolta. L'art em permet compartir la meua passió per la poesia, la música, la natura... I a través de la pintura, el collage, els llibres d'artista, el gravat, les grafies, els volums... construeixo el meu univers pictòric.

La meua obra ha estat la portada de llibres de relats i és la imatge del restaurant Les Magnòlies, guardonat amb una estrella Michelin. Actualment està exposada en diferents galeries i museus de Barcelona, Pequín i Shanghai

JORDI SARRATE I AREGALL

Neix a Centelles. Artista plàstic, professor, col·leccionista, editor i director de teatre.

Ha estudiat Magisteri i és llicenciat en Filologia per la Universitat de Barcelona. Ha estudiat ,també, pintura a l'Escola Massana, i, gravat a la Llotja, Conservatori de les arts del Llibre

És membre fundador del Grup Tarot. És fundador i forma part de l'equip de redacció de la revista de poesia "Reduccions". També és fundador, a principis dels setanta, d'Amics del Caganer. Inaugura a casa seva el Museu del Caganer. Participa com a director, escenògraf o assessor en muntatges poètics sobre J,V Foix, Miquel Martí Pol, Joan Vinyoli, Segimon Serrallonga, Salvador Espriu i Josep Palau i Fabre. Participa i organitza en nombroses

Edita els Quaderns El Bordiol en format carpeta. Hi publica textos de Miquel Martí Pol, Miquel Bauçà, Vicent Andrés Estellés, Miquel Desclot, Pilar Cabot i Jordi Domènech.

exposicions individuals o col·lectives arreu del país.

Es considera com un difusor cultural i de idees socials per tot el territori

Pepa Vila Morera

Tel.932658031 / 647186365

Facebook: [Pepa Vila Morera](#)

vilapepa@hotmail.com

Llicenciada en Belles Arts, U.B / Graduada en Arts i Oficis, Llotja.

Pintar em permet expressar la meua sensibilitat i visió del món, d'una forma personal. Parteixo d'una percepció interna, anímica, que pren forma a partir del simbolisme, molts cops de caire màgic-esotèric i ontològic.

Primera etapa 1984-91, Figuració expresionista. En puc destacar:

- "Els Transformadors", col·lectiva d'art jove. Ajuntament de Barcelona.

Encontres amb l'Alquimista . Josep Palau i Fabre

- "Les cotxeres de Sants", col.lectiva. Ajuntament de Barcelona.
- Biennal de Pintura "Futbol Club Barcelona", seleccionada. Barcelona.
- "Casa de la Vila" de Sarrià, individual. Ajuntament de Barcelona.
- 2n. Premi de Pintura Mural , compartit amb Lourdes Mojica. Ajuntament de Terrassa.
- "Sala Muncunill", col.lectiva. Ajuntament de Terrassa.
- "Cercle Artístic de Sant Lluch", col.lectiva " Barcelona.

Segona etapa 1992-95, Abstracció simbòlica. En puc destacar:

- "Sensus Simbòlic", individual. Can Felipa, ajuntament de Barcelona.
- "Club d'Amics de la Unesco", col.lectiva amb el grup "Amforart". Barcelona.
- "ACAM", 1ª mostra d'Art Jove. Els Transformadors. Ajuntament de Barcelona.
- "Pintors de l'Aixample", Casal Carlit. Ajuntament de Barcelona.
- Galeria "Art Vox". Supermercat d'art. Barcelona.

Tercera etapa 1995 fins a l'actualitat, Figuració influïda pel simbolisme i el realisme màgic. En puc destacar:

- Sala Gespa. "Potser només això", amb la Isabel Muntané. Barcelona.
- Pintura mural (permanent). Ermita del "Santuari Ecològic" del Castell de Gallifa.
- Mòn Obert. "Heterodòxia", amb la Isabel Muntané i el Jabi Machado.
- "Dedins", Niu d'Art, taller de pintura Pepa Vila. Individual. Barcelona.
- "Recerques", Niu d'Art, taller de pintura Pepa Vila. Individual. Barcelona.
- Agrupació d'aquarel·listes de Catalunya, XIV Saló de Primavera. Barcelona.
- "Format domèstic", col.lectiva. Casa Soler i Palet. Ajuntament de Terrassa.
- "Diverses Mirades", col.lectiva Grup Amforart. Amics de la Unesco. Barcelona.
- "III i IV Mostra d'Hivern Internacional". Agrupació d'aquarel·listes de Catalunya. Col.lectiva. Barcelona.
- "Cel i aigua", col.lectiva Grup Amforart. Cartó, Art i disseny. Barcelona.
- "Jardins i Natura", col.lectiva Grup Amforart. Cartó, Art i disseny. Barcelona.